

Corso Operatore C.R.I. nel Settore Emergenza

Le aree di emergenza

I materiali di emergenza



Sandrino Guidarelli Istruttore Nazionale Protezione Civile C.R.I. Fossombrone

Contenuti della lezione

1. Definizione aree di emergenza
2. Distinzione campo profughi campo accoglienza (standard dei campi)
3. Le fasi nell'emergenza
4. La realizzazione di un campo
5. Struttura e funzionamento di un campo
6. Panoramica sulla vita e le regole generali adottate nei campi
7. Panoramica sui materiali

Definizione aree di emergenza

Aree di attesa o di raccolta



meeting point, punti di raccolta della popolazione per la prima assistenza al verificarsi di un evento

Aree di ammassamento dei soccorsi



aree dove far affluire i materiali, i mezzi e gli uomini necessari alle operazioni di soccorso

Aree o strutture di accoglienza o di ricovero



in grado di assicurare un ricovero per coloro che hanno dovuto abbandonare la propria abitazione

Segnaletica aree di emergenza

Aree di attesa o di raccolta

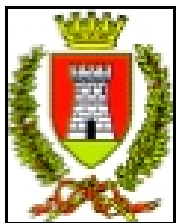


Aree di ammassamento dei soccorsi



Aree o strutture di accoglienza o di ricovero

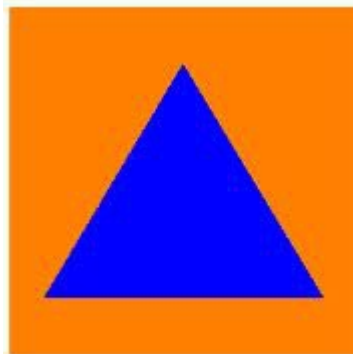




REGIONE MARCHE

PROVINCIA DI PESARO E URBINO

COMUNE DI FOSSOMBRONE



PIANO COMUNALE PROTEZIONE CIVILE

		Funzione	Responsabile
C.O.C.  Sindaco	1	Tecnica e pianificazione	
	2	Funzione sanità, assistenza sociale, e veterinaria	Distretto area vasta 1 o suo delegato
	3	Funzione volontariato	Croce Rossa Fossombrone
	4	Funzione materiali e mezzi	Responsabile settore 2 o suo delegato
	5	Funzione servizi essenziali e attività scolastica	Responsabile del settore 2 o suo delegato
	6	Funzione censimento danni, persone, cose	Responsabile del settore 2 o suo delegato
	7	Funzione strutture locali e viabilità	Comandante della polizia municipale o suo delegato
	8	Funzione telecomunicazioni	Croce Rossa Fossombrone
	9	Funzione assistenza alla popolazione	Responsabile del settore 4 servizi sociali o suo delegato

Distinzione campi profughi - campi di accoglienza



Nelle emergenze umanitarie i "campi profughi" hanno caratteristiche molto diverse dai campi di accoglienza tipici di "protezione civile"

Distinzione campi profughi - campi di accoglienza



I campi di emergenza tipici di "protezione civile" sono realizzati e gestiti con criteri, anche qualitativi, "occidentali"

Assistenza ad esodi popolazioni e senzatetto



Standard campi



SUPERFICE RACCOMANDATA
45 M² A PERSONA complessivo
20.000 pers. Max UNHCR
500 persone max D.P.C.



ACQUA: criterio più importante
per la scelta del luogo
7 litri persona UNHCR
120 litri in Abruzzo

Fasi della prima Emergenza

**Autosoccorso
Improvvisazione**



**Ricerca e Soccorso
Prima assistenza**



**Assistenza e ricovero
Superamento emergenza**

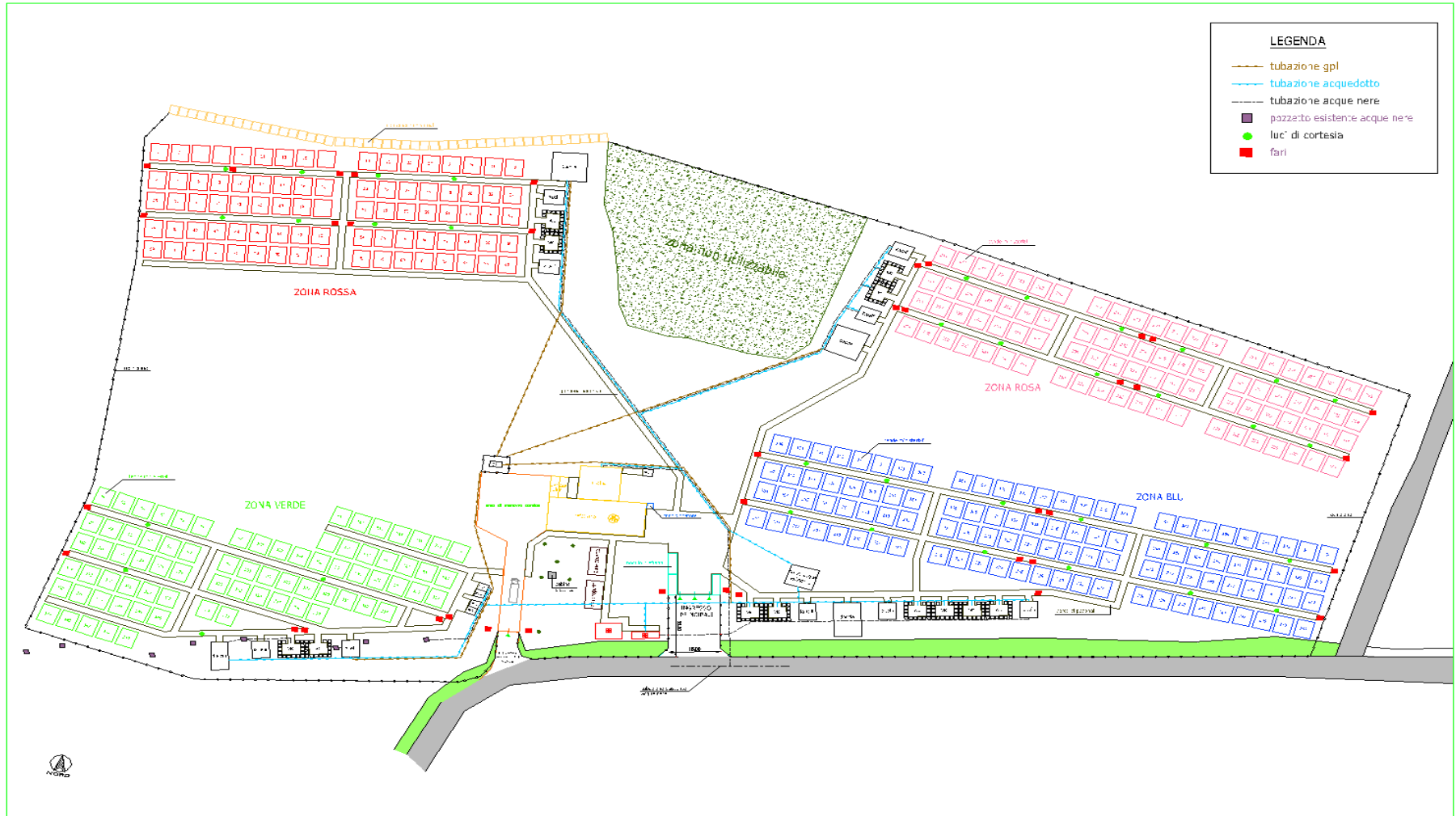


Ricognizione

- Coordinamento
- Scelta del sito
- Accessibilità dell'area
- Contatto con la realtà locale (popolazione, autorità locali) per definizione bisogni



Progettazione dell'area



Primo Innesidiamiento

- Segreteria provvisoria
- Censimento speditivo persone
- Telecomunicazione
- Attivazione servizi primari provvisori (corrente, acqua, WC)
- Montaggio strutture di ricovero
- Alimentazione (catering, cucina)
- Ricognizione area circostante e contatto con strutture limitrofe



Urbanizzazione Area



- Acqua
- Elettricità illuminazione
- Scarichi
- Fondo stradale
- Recinzione



Struttura Campo

ALLOGGIAMENTO OSPITI e PERSONALE



Area di
accoglienza



Campo
base

Servizi del campo

- Controllo accessi
- Segreteria
- Mensa
- Servizi igienici
- Aree sociali/ ricreative
- Aree didattiche
- Assistenza sanitaria
- Lavanderia stireria
- Aree animali domestici
- Parcheggi



Struttura Campo



Magazzini

- Materie prime
- Alimenti
- Medicinali/farmacia
- Beni di prima necessità per ospiti
- Depositi carburanti
- Ricambi e utensili



Igiene e smaltimento rifiuti

- Norme igieniche da adottare da parte di tutti gli ospiti e del personale del campo per il controllo e la prevenzione di eventuali malattie
- Rispetto distanze tra cucine e servizi igienici (cucine a monte rispetto agli scarichi)
- Gestione attenta dell'asporto rifiuti (punti di raccolta, servizio di asporto RSU)



Regole del campo

Sia gli ospiti, sia il personale devono essere a conoscenza delle regole del campo. Le regole del campo servono a:

- **Consentire una vita nel campo nel rispetto degli altri (orari silenzio, transito veicoli, ecc...)**
- **Garantire comportamenti adeguati nel rispetto della sicurezza del campo e dei singoli (antincendio, salute collettiva, veterinaria)**
- **Garantire una partecipazione equa ai servizi del campo (orari lavanderia, ecc...)**

→ Il personale deve dare il buon esempio!

→ Importanza della segreteria come punto di riferimento per il personale ed ospiti!

Il direttore del campo

- È il principale responsabile di tutte le attività nel campo, del coordinamento del personale e dei servizi in generale
- Si coordina con l'autorità locale che rappresenta la popolazione da assistere
- Supervisiona gli aspetti di sicurezza degli operatori e dei residenti (infortuni, antincendio, igiene, furti)
- Si avvale di uno staff di collaboratori
- Ha il compito di programmare le attività interne al campo del personale stabilendo i turni di lavoro e di riposo, compatibilmente con le esigenze di servizio
- Ha il compito di organizzare gli approvvigionamenti per il campo (carburanti, viveri, beni di consumo)
- Ha il compito di assicurare la continuità dei servizi essenziali (elettricità, acqua, scarico reflui, asporto rifiuti, comunicazioni)

La Sicurezza

- Antincendio
- Igiene collettiva
- Sicurezza alimentare
(conservazione e preparazione dei cibi e potabilità dell'acqua)
- Rispetto normative impiantistica
- Sicurezza degli operatori nelle attività
- Ordine pubblico



Partecipazione attiva della popolazione

- Iniziative sociali di aggregazione
- Informazione e comunicazione (giornalino)
- Rappresentanza e democrazia partecipata della popolazione residente
- Coinvolgimento nella vita del campo: ospiti o membri di una comunità?
- Impiego nel rispetto delle normative nelle attività di gestione del campo
- Rispetto delle diversità



Superamento emergenza - ricostruzione

strutture abitative temporanee: fase successiva alle tendopoli



Chiusura del campo

- La chiusura dell'area NON SIGNIFICA PERDERE NUOVAMENTE LA CASA
→ aspetti psicologici
- Lo smontaggio è una fase delicata sul piano tecnico (recupero attrezzature) ed amministrativo



I MATERIALI DI EMERGENZA



Tipologie di tende – in paleria



tenda Ferrino Mod. Montana



Tipologie di tende - pneumatiche



a gonfiaggio continuo



ad archi pneumatici a bassa pressione (tipo NATO)



a rapido gonfiaggio



ad archi pneumatici ad alta pressione

Materiali



Fornitura di tende pneumatiche destinate alla Colonna Mobile Nazionale delle Regioni



CONTAINER CON TENDE 3 ARCHI

quantità 4 contenitori impilabili con tende 3 archi complete di accessori

Dim. 244X244X300 cm
Peso kg 3740 Circa



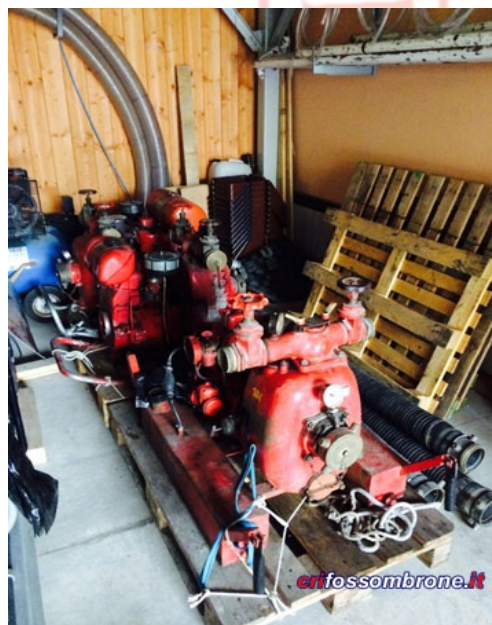
Alcuni automezzi e materiali del nostro comitato



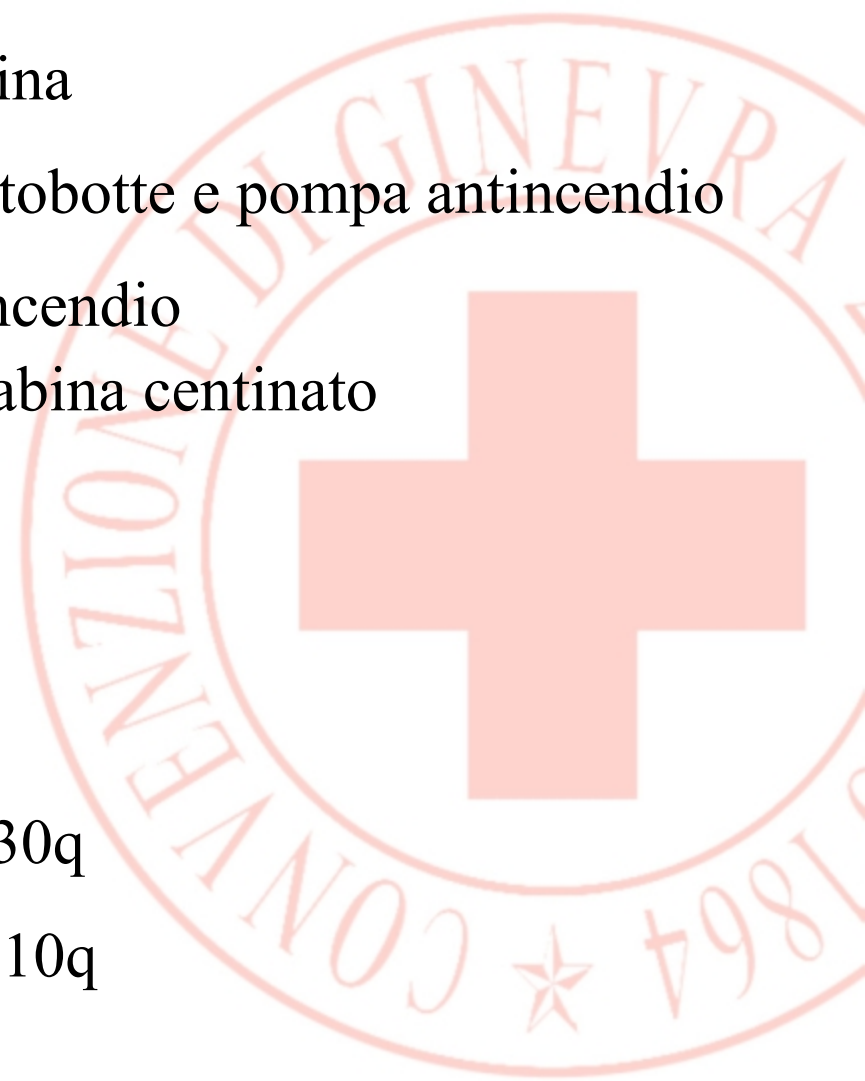
Alcuni automezzi e materiali del nostro comitato



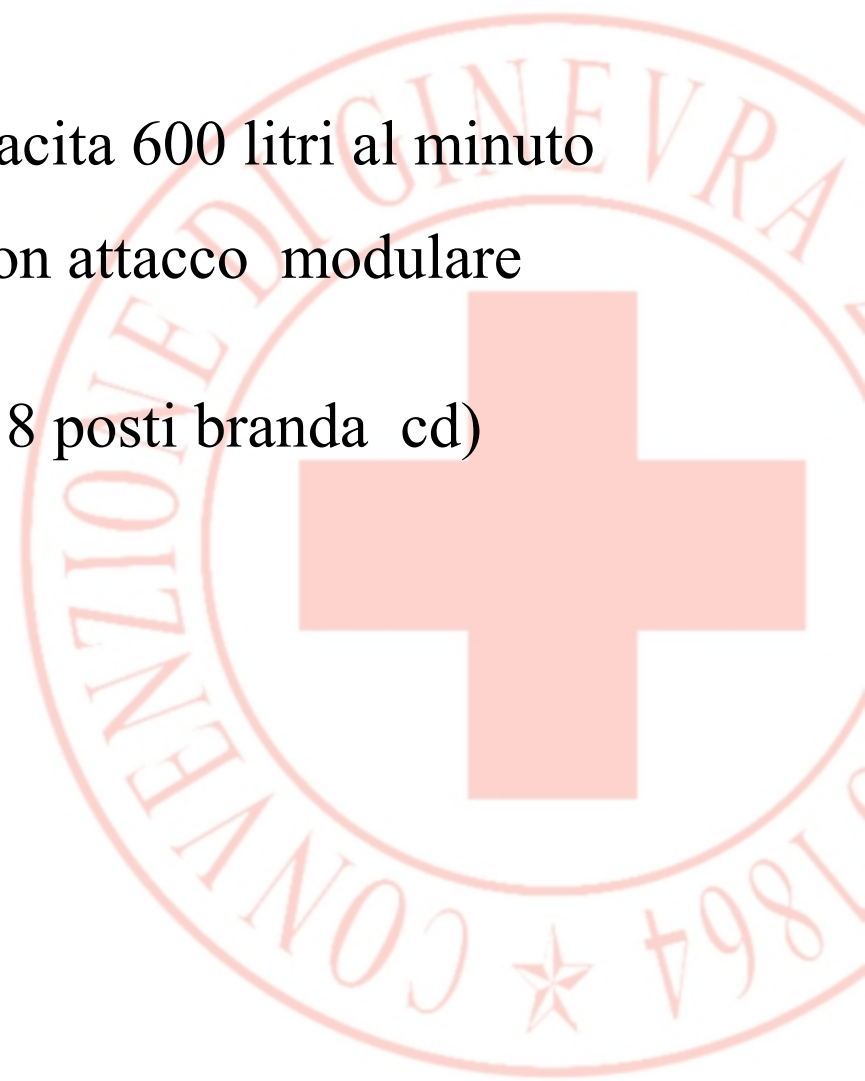
Alcuni automezzi e materiali del nostro comitato



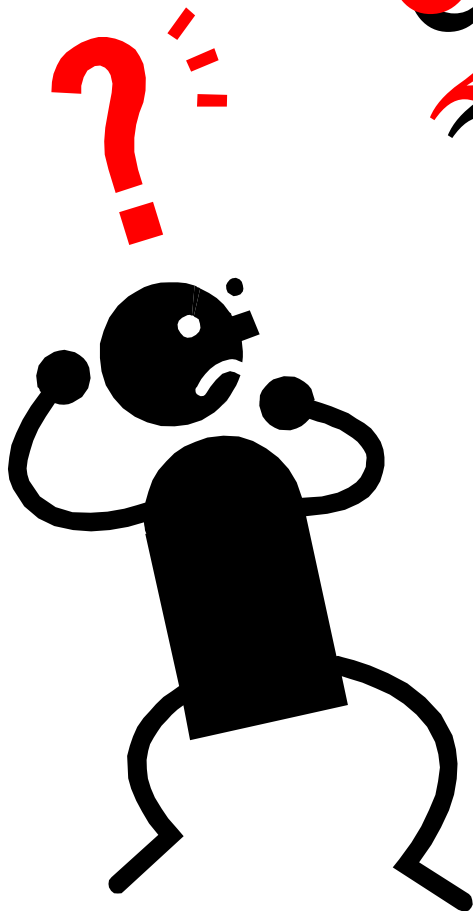
- Camion Mercedes Benz 1840 con carellone
- Fiat Iveco 100 euro cargo con centina
- Camion Astra Fiat bm201/s con autobotte e pompa antincendio
- Fiat VM 90 4x4 con modulo antincendio
- Fiat iveco Daily 4x4 con doppia cabina centinato
- Fuoristrada pk tata
- Unita mobile cucina x emergenze
- Tensostruttura 12x24 mq 288
- Carrello elevatore diesel portata 30q
- Carrello elevatore elettrico portata 10q
- N° 3 Gazebo
- N° 70 Brandine da campo struttura in metallo



- N° 3 Generatori di cui 1 trainabile diesel 20 kw
- N° 3 motopompe Idrovora
- N 2 elettropompe elettriche capacità 600 litri al minuto
- N° 1 tenda pneumatica 4 archi con attacco modulare
(12 posti branda)
- N° 3 tende ministeriali PM 88 (8 posti branda cd)
- N° 2 Quadri elettrici



Domande?



In conclusione ripercorriamo in sintesi

1. Definizione aree di emergenza
2. Distinzione campo profughi campo accoglienza (standard dei campi)
3. Le fasi nell'emergenza
4. La realizzazione di un campo
5. Struttura e funzionamento di un campo
6. Panoramica sulla vita e le regole generali adottate nei campi
7. Panoramica sui materiali

*Grazie per la
vostra attenzione!*

Info: sandrinoguidarelli@marche.cri.it